

## 社聯樂齡科技項目簡介



### 賽馬會「a家」樂齡科技教育及租賃服務

為有需要人士提供一站式樂齡科技器材教育、租賃、銷售和清潔服務，加強大眾對樂齡科技的認識和應用，提升樂齡科技的可及性。



### 樂齡科技博覽暨高峰會

全港最大型的樂齡科技公眾教育活動，讓市民大眾近距離接觸及認識樂齡科技產品與方案，推動本地安老及復康服務業積極應用有關科技。



### 樂齡科技平台

設計、建立及營運一個可連繫供求雙方的樂齡科技平台，以促進並完善香港樂齡科技生態系統的發展。



### 樂齡及康復創科應用基金 Innovation and Technology Fund for Application in Elderly and Rehabilitation Care

### 樂齡及康復創科應用基金

由香港特別行政區政府設立，資助安老及康復服務單位購置、租借和試用科技產品。



### 「樂齡展耀通」計劃

創新遠程醫療及健康管理平台，為基層長者提供一系列數字化診療和護理服務，在家中或院舍都能獲得所需支援和照顧，改善他們的長遠健康和福祉。



### 照護食

社聯照護食是香港社會服務聯會旗下一個社會創新及共創的項目，致力推廣吞嚥困難人士享有安全及尊嚴的飲食，從而提升生活素質。



## 機構聯絡資料

### 賽馬會「a家」樂齡科技教育及租賃服務

地址：新界沙田小瀝源牛皮沙街2號  
愉翠商場M樓2號舖  
聯絡電話：9311 0726  
電郵：info@ageathome.hk



### 香港紅十字會輔助行動器材租借服務

地址：香港西九龍海庭道19號  
香港紅十字會總部  
聯絡電話：2610 0515  
電郵：mel@redcross.org.hk



### 香港輪椅輔助隊

地址：香港九龍南昌邨昌遜樓  
地下1-4號  
聯絡電話：2194 9600  
電郵：rental@hkwheelchair.org.hk



### 香港耀能協會賽馬會復康座椅服務中心

地址：葵涌嘉慶路5至9號  
嘉慶中心12樓  
聯絡電話：2145 4968  
電郵：rental@sahk1963.org.hk



### 保良局一站照護

地址：新界葵涌葵昌路56號貿易之都  
2樓202室(陳列室)  
新界葵涌打磚坪街49-53號  
華基工業大廈第一期5樓B室(取貨點)  
聯絡電話：2422 1233  
電郵：wellnessone@poleungkuk.org.hk



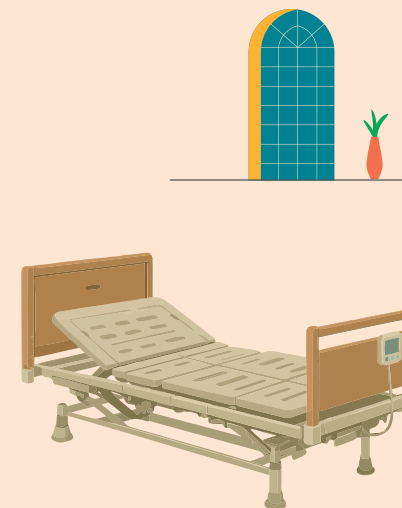
### 工程及醫療義務工作協會

地址：九龍石硤尾邨44座(美彩樓)  
平台207-212室  
聯絡電話：2776 8569  
電郵：info@emv.org.hk



### 明愛賽馬會照顧者資源及支援服務中心

地址：新界將軍澳調景嶺翠嶺里2號  
聖方濟各大學9樓  
聯絡電話：3892 0100  
電郵：osrsc@caritassws.org.hk

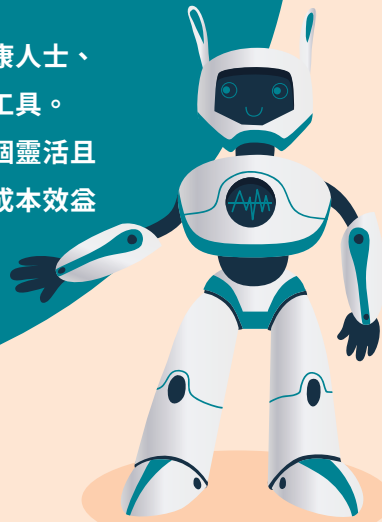


# 社聯 HKCSS

## 輔助科技器材租賃 服務資源手冊

## 前言

現今，輔助科技器材已成為支援離院人士、長者、復康人士、照顧者以及大眾日常居家生活和提升家居安全的重要工具。除了直接購買之外，輔助科技器材租賃服務提供了一個靈活且經濟的新選擇，讓有需要的人士能以更具彈性、更具成本效益的方式，使用合適的輔助器材。



### 輔助科技器材租賃服務的好處

#### 靈活配合個人需要

隨着使用者身體狀況變化，隨時調整改變所使用的輔助器材，確保在不同復康階段都能獲得最合適的支援。

#### 減輕財政負擔

無需一次性投入大筆金錢購買器材，有效減輕經濟壓力。

#### 免除後續處理煩惱

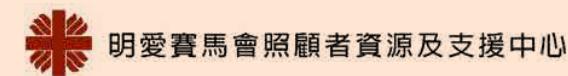
當不再需要器材時，無需為處理或存放而煩惱。

香港社會服務聯會統籌製作《輔助科技器材租賃服務資源手冊》，旨在整合現時各社會服務機構／單位所提供的輔助科技器材租賃服務資訊。本手冊內容涵蓋租賃服務詳情，希望能為有需要人士提供全面的指引，協助他們做出最適合自己的選擇。同時，本手冊也為醫護人員提供一個實用的參考工具，方便他們將服務介紹給有需要的人士，共同鼓勵大眾善用輔助科技租賃服務，支援居家生活。

### 製作機構



### 協作單位



## 選擇器材租賃服務前 記得留意以下事項

### 租之前，問清楚，用得更安心！

#### 申請資格

- 確認申請資格及所需文件
- 了解是否需要專業人士的評估或轉介

#### 器材種類與指導

- 查看機構提供的器材是否符合您的需要
- 了解會否提供清晰的操作指導及安全說明

#### 費用及手續

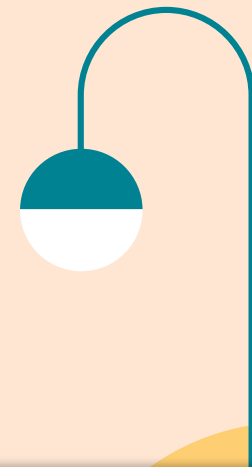
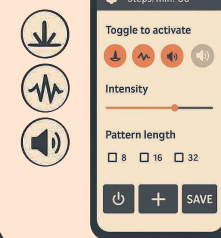
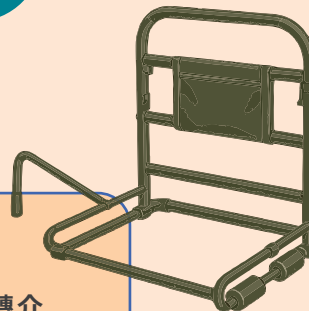
- 清楚租金計算方式
- 了解按金金額及退還條款
- 查詢最短及最長租期
- 了解續租流程
- 逾期歸還的安排
- 查詢可申請的資助或優惠

#### 器材運輸和安裝

- 確認運輸（包括送貨及歸還）的安排和費用
- 查詢等候時間和輪候安排
- 了解器材安裝的手續和費用

#### 維修與責任

- 查詢器材故障時的支援與維修服務
- 了解器材損壞或遺失的處理方法





機構資料	中文名稱	賽馬會「a家」樂齡科技教育及租賃服務	明愛賽馬會照顧者資源及支援中心	香港紅十字會輔助行動器材租借服務
	電話	9311 0726	3892 0100	2610 0515
	電郵	info@ageathome.hk	osrsc@caritassws.org.hk	mel@redcross.org.hk
	網站	<div><div>服務單張電子版</div></div> <div></div> <div></div>		
對申請人的要求	申請租用資格	所有18歲或以上人士	申請者需為中心會員	18歲或以上，行動不便的傷病者或需短暫租用輔助行動器材人士
	提供租賃服務地區	全港 (離島除外)	不限居住區域，但需親臨中心辦理手續	全港共9個交收中心，分佈香港、九龍及新界另提供「器材到戶服務」
	需要醫生／治療師轉介	部分器材需經職業治療師轉介及提供訓練	基本上不需轉介，但部分器材需經中心職員指導	個別器材必須由醫護人員轉介
提供的輔助器材和服務	租賃器材種類	超過80款，包括醫療護理床、電動輪椅、助行器、行走助力機械腳、沐浴便椅、移位機、扶手、助聽器、洗頭機等	出行輔具、扶抱轉移用品、生活輔助用具、訓練輔具、進食輔具、復康用品	輪椅、拐杖、便椅、步行架、沐浴椅、助行車及手提斜台板共13項
	提供器材選擇建議	職業治療師可提供器材選擇建議	簡單器材有基本介紹及建議；如需專業評估，須預約職業治療收費評估服務	簡單介紹器材。沒有提供專業評估服務
	操作器材之相關指導	附上操作說明書及教學影片，且提供電話、中心或上門指導選項	大部分可直接借用，少部分需專業人員指導	職員在場講解及示範，並提供器材使用簡介及教學影片
	能否試用器材	可到中心免費體驗及試用器材	部分器材可在中心職員作基本介紹下試用，較進階之器材則需在職業治療師指導下試用	不可以
	器材清潔安排	租賃器材回收後，「樂齡科技清潔及保養服務中心」會徹底清潔消毒、檢查、維修及重新包裝器材	建議用家自行作簡單清潔，中心亦會對歸還之器材作基本清潔。部分小巧或不易清潔之物品，則不作清潔或消毒安排	歸還的器材都會進行清潔及消毒，並會檢查及完成維修後才供租用
	可否購買正在使用的器材	可以。會提供折扣優惠購買正在使用的器材	不設先租後買或代購服務。如有需要，可提供相關產品供應商資料	不可以
各種費用和手續	租金計算方法	租金以月租計算，不足一個月亦作整月計。合資格人士可獲資助	基礎探索系列：首 14 日免費，其後每日\$3 進階突破系列：按照指定產品收取按金及租借費用	租金以月租計算，不足一個月亦作整月計 綜援受助者可保留單據，自行向社會福利署申請醫療復康用品津貼，審批與否由社署決定
	租期長短	最少租1個月，無租期上限	基礎探索系列：最多可租借 30 日 進階突破系列：最多租借90日	最少一個月，無租期上限
	按金	需要，不同器材的按金不同	基礎探索系列：免按金 進階突破系列：按產品而定	需要
	續租手續	自動續租，每月16日發繳費通知，7天內透過轉數快或於7-11便利店繳費即可	基本上不設續租，特殊情況需個別查詢	可親臨交收中心或透過轉數快、銀行轉帳或郵寄支票辦理，請參閱該會網頁
	運送器材服務及運輸費	送貨上門\$300 (偏遠地區另計)，亦可選擇中心自取	需親臨中心領取及自行安排運輸	「器材到戶服務」運費請致電查詢；亦可選擇到交收中心取器材
終止租用／歸還	歸還器材手續	最遲於每月最後工作天提出，可安排上門回收，租滿3個月免運輸費	按約定日期歸還，檢查器材無損可退還按金	需於同一交收中心辦理，可授權第三方代辦
器材故障及維修	損壞或遺失器材	自然損耗或零件故障，毋須賠償，如人為損壞需繳付部件更換及相關服務費 如遺失器材需按價值賠償	遺失器材需賠償，器材損壞則按情況評估賠償費用	遺失或損壞須立即通知職員，需繳付相關維修或重新購置配件／器材之費用，以及行政費用

機構資料	中文名稱	工程及醫療義務工作協會	香港輪椅輔助隊	香港耀能協會賽馬會復康座椅服務中心	保良局一站照護
	電 話	2776 8569	2194 9600	2145 4968	2422 1233 (WhatsApp: 9126 9690)
	電 郵	info@emv.org.hk	rental@hkwheelchair.org.hk	rental@sahk1963.org.hk	wellnessone@poleungkuk.org.hk
	網 站	 <div>服務單張電子版</div> 			
對申請人的要求	申請租用資格	殘疾人士及長者	所有有需要人士	殘疾人士、長者、兒童及社區上有需要人士	弱勢社群、體弱長者、康復人士(如中風、術後恢復者)及有短期或長期復康需求者
	提供租賃服務地區	全港(離島除外)	深水埗區	全港18區	全港18區
	需要醫生／治療師轉介	部分情況需醫療轉介信(如健康狀況複雜)	不需要	不需要	非必須
提供的輔助器材和服務	租賃器材種類	電動輪椅	手推輪椅、大便椅、多功能手推輪椅、手杖、四腳手叉、穿手拐杖、助行架	輪椅、電動復康床、減壓床墊、浴椅、小型移位機	輪椅、高背椅、便椅、電動醫護床、助行架
	提供器材選擇建議	會評估使用者需要及能力，並建議適合的輪椅型號	只建議體重上限	由義肢矯形師或職業治療師提供諮詢及評估服務	如需器材適配或家居安全建議，可安排職業治療師到戶評估
	操作器材之相關指導	需由註冊職業治療師評估，使用者須親自試用輪椅	職員在場講解或提供附有指引及影片QR code的單張	專業同工會講解使用技巧及注意事項	按需要提供指導
	能否試用器材	可即場試用。若試用後不租賃，需收取\$150服務費	可於中心內試用	可以	不可以
	器材清潔安排	器材歸還後，會為坐墊、背墊及輪胎等部件進行清潔消毒	所有器材於租賃前已進行清潔，如需額外清潔需另行收費	回收租賃器材後，會進行高溫消毒及深層清潔，並檢查確保用品沒有損壞，器材租賃前會使用光觸媒機進行抗菌步驟	以1:99稀釋漂白水清潔器材
	可否購買正在使用的器材	不可以	不可以	不可以	可以
各種費用和手續	租金計算方法	月租\$700-\$1,500，按輪椅型號而定 * 租用者需先繳付租金及來回運費	首月免費(多功能輪椅除外)，其後月租\$20-\$250不等，不足一個月亦作整月計。	租金以一星期計算，視乎不同產品而定，請向中心職員查詢或參閱《RS租金收費表》評估及諮詢免費	按月計算
	租期長短	最短1個月，最長3個月	可長期租賃	租期以每星期(7天)計算	租期最少1個月或以上
	按金	不需要	需要	需要	需要(按不同器材類別收取，請向職員查詢)
	續租手續	期滿需提前一星期申請	親臨中心、致電或電郵辦理	最少3個工作天前致電申請，視乎庫存情況而定	入帳後，請提供銀行入數紙，並寫上使用者姓名及租金月份，並WhatsApp通知中心(暫不接受網上銀行轉帳)
	運送器材服務及運輸費	可提供運送服務(離島除外)	沒有提供此服務	可自取或由中心運送，運費按地區而定	自取或付費送貨上門(部分偏遠地區需額外收費)
終止租用／歸還	歸還器材手續	期滿如不續租，須於一星期內歸還	親臨中心歸還已清潔的器材及出示單據，並辦理退還按金及計算租金手續	於租借期最後一天的中午12時或之前歸還	繳清租金後，需將器材送回中心，並填妥「交還復康用品回條」
器材故障及維修	損壞或遺失器材	需賠償同款或同等規格輪椅全新貨價之一半，如人為損壞需付維修費	發現損壞請聯絡該會跟進，如人為損壞需按情況收取維修費用或賠償	租期完結後7天仍未歸還將視作遺失器材，可追討合約訂明之最高賠償金額。人為損壞按情況計算零件及維修費	若屬自然損壞，可自行到中心退換，若人為損壞，需按價賠償及支付運輸費。遺失器材需按價賠償